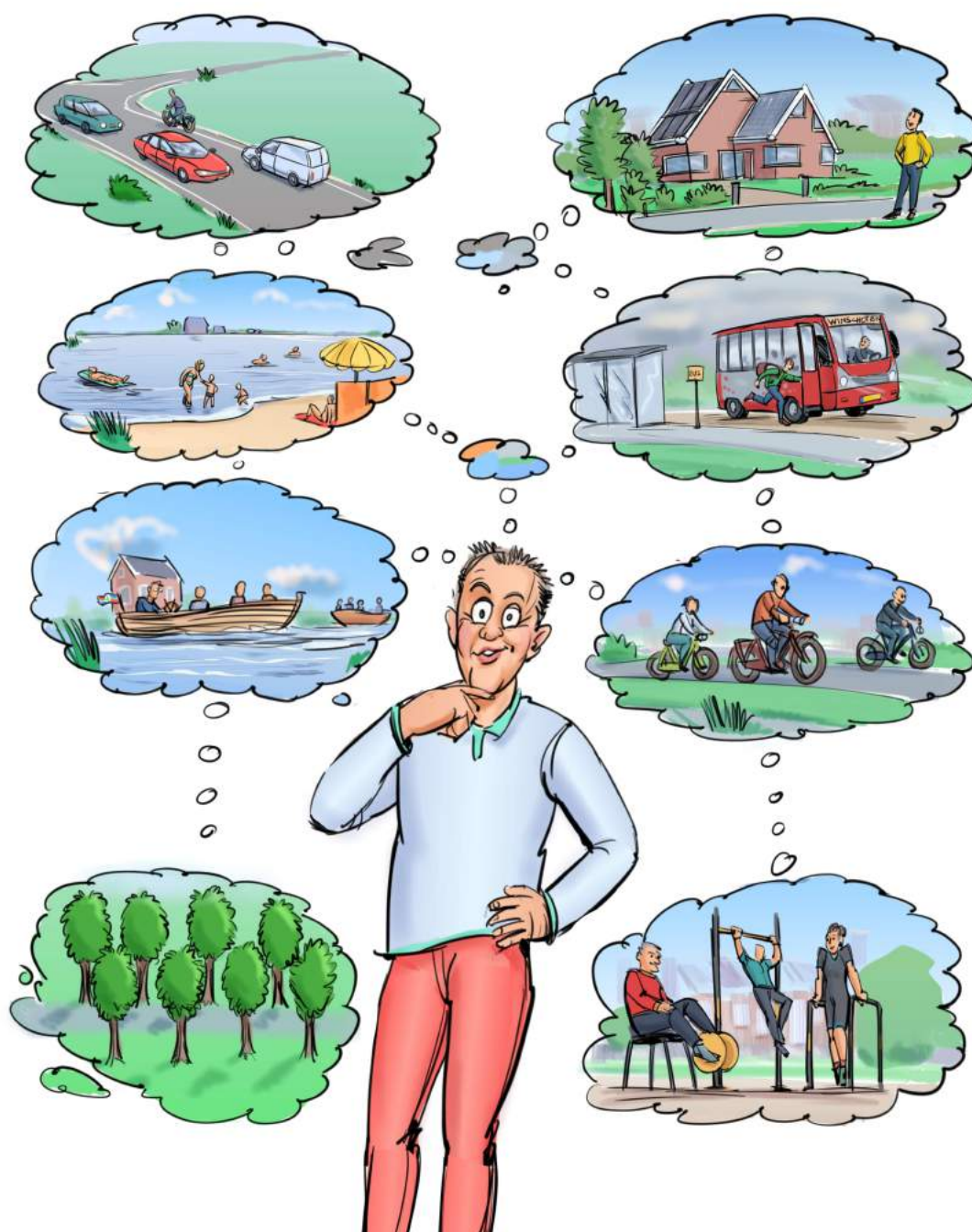


# Blauwestad, Meerland en Ekamp in 2030

## EEN TOEKOMSTVISIE



Deze brochure is tot stand gekomen, op initiatief van

'Vereniging Bewonersbelangen Blauwestad', dankzij de inzet van een werkgroep bestaande uit Ine Dijks, Anneke Gevers, Dinah Hagendoorn, Gert de Roo, DChris Gras, Jannes Koetsier en Hans Hölscher.

De eindredactie was in handen van Loes Schrijver.

De illustraties en de omslag zijn van Reinoud Bekkering.

De financiële middelen nodig voor het vervaardigen van deze brochure zijn ter beschikking gesteld door de Gemeente Oldambt.

Het drukwerk is verzorgd door Afeer Druk & Print.

Blauwestad, november 2018



---

*‘Hoe willen we dat onze wijken en dorpen er over tien jaar uitzien, hoe willen we dan wonen?’*

---



## ***EEN TOEKOMSTVISIE***

### ***Blauwestad, Meerland en Ekamp in 2030***

**De gemeente Oldambt stelde in 2017 de bewoners de volgende vraag: ‘Hoe willen jullie dat onze wijken en dorpen er over tien jaar uitzien, hoe willen jullie dan wonen?’ Voor ons - bewoners van Blauwestad, Meerland en Ekamp - was dat een mooie aanleiding om onszelf af te vragen: “Wat willen we eigenlijk met dit gebied, met onze woongebieden, met het Oldambtmeer? Hoe zien wij onze toekomst hier?”**

Vereniging Bewonersbelangen Blauwestad vormde een werkgroep met bewoners en stuurde elke woning van Blauwestad, Meerland en Ekamp een enquête en organiseerde een bijeenkomst. Op grond van de uitslag van de enquête en de feedback tijdens de bijeenkomst schreven we deze visie. De visie beschrijft de toekomst die de bewoners voor ogen hebben, alsof de wensen al gerealiseerd zijn en de initiatieven genomen.

Het is dus een terugblik vanaf 2030.

Maar eerst vertelt de geschiedenis wat daaraan vooraf ging, vanaf het idee om Blauwestad te creëren tot 2018.

Voor alle duidelijkheid staat aan het eind een opsomming van alle grote en kleine zaken die wij én de gemeente moeten doen om deze visie te realiseren.

---

*'De geschiedenis van een gebied is de basis voor de toekomst'*

---

## Hoe het begon

**De boeren hadden het eind jaren tachtig zwaar en sommige hadden geen opvolgers. Het revolutionaire idee ontstond om in dit gebied het Oldambtmeer te creëren en natuurgebieden en woonkavels eromheen aan te leggen.**

Provincie Groningen nam eind jaren tachtig het initiatief voor dit water-, natuur- en woningbouwplan Blauwestad. Ze werkte samen met de toenmalige gemeenten Winschoten, Scheemda en Reiderland (per 1 januari 2010 samengevoegd tot gemeente Oldambt) en de bedrijven Ballast Nedam Bouw Noord, Geveke Ontwikkeling en BAM Vastgoed.

Meerland en Ekamp kregen te maken met enorme cultuurtechnische werken, die resulteerden in doodlopende wegen en water waar eerst werd gewoond en gewerkt.

In 2005 zette Koningin Beatrix symbolisch de kraan open. De uitgegraven gebieden liepen onder water en het ruim 800 hectare grote Oldambtmeer ontstond. Er kwamen 350 hectare nieuw natuurgebied, toeristische recreatieve voorzieningen en de mogelijkheid om aan het water te wonen. In 2006 gingen de eerste heipalen de grond in. Elk woongebied kreeg zijn eigen karakter. De Wei, Het Park en Het Riet kregen elk hun eigen Beeldkwaliteitsplan waar strikt de hand aan werd gehouden.

Aanvankelijk was er veel weerstand in de regio, maar door de jaren heen veranderde de stemming en klonk een steeds positiever geluid. Voorzieningen op het gebied van waterberging, nieuwe natuur, recreatie en infrastructuur werden gerealiseerd en er kwam nieuwe bedrijvigheid.

Het was niet alleen maar rozengeur en maneschijn. De grootste tegenvaller was de stagnerende kavelverkoop vanaf 2008. Het was noodzakelijk om het aanbod af te stemmen op de veranderde vraag en de fasering van de kavelverkoop aan te passen. De kwalitatieve uitgangspunten bleven overeind. Gemeente Oldambt, het Projectbureau Blauwestad en Marketing Oldambt versterkten en intensiverden de recreatie en het toerisme in het gebied. Mensen gaan per slot van rekening pas ergens wonen als ze er geweest zijn en als ze hebben gemerkt dat het er goed toeven is.

De sociaaleconomische situatie en de leefbaarheid in het hele Oldambt kregen een impuls met wandel- en fietspaden, beplanting en picknickplaatsen. Er werden bij het gebied passende evenementen georganiseerd, zoals Pura Vida en Xpeditie Blauwestad. Nieuwe activiteiten op het gebied van watersport, dag- en

verblijfsrecreatie kwamen van de grond. Toen ontstond ook het idee dat Het Havenkwartier een centrale plek moest worden waar mensen konden samenkomen, met horeca en voorzieningen, goed voor reuring en levendigheid.

In 2016 trok de kavelverkoop aan en de bouw kwam weer op gang. In Het Park verschenen veel gelijksoortige huizen. In het Havenkwartier waren grote en kleine projectontwikkelaars actief. In De Wei verrezen wel erg grote huizen op bescheiden kavels en er kwamen mooie bruggen. In Het Riet verrezen originele unieke huizen maar ook projectwoningen. De ontwikkelingen werden deels als positief, deels als negatief ervaren. Met name de komst van projectmatige en seriewoningen was veel bewoners een doorn in het oog.

Blauwestad en het Oldambtmeer kregen een niet meer weg te denken betekenis. Bewoners woonden anno 2018 met veel plezier in Blauwestad.

Maar wat gebeurde er daarna? Hoe zorgden de bewoners met de gemeente en andere betrokken organisaties dat Blauwestad prettig bleef om te wonen? Uit de antwoorden op de enquêtevragen bleek namelijk dat er nog het één en ander viel te verbeteren. In vijf hoofdstukken met elk een eigen thema beschrijven we - de bewoners - hoe wij de toekomst zien van Blauwestad, Meerland en Ekamp. Hoe deze regio functioneert in 2030.

---

*'We hadden het niet alleen voor het zeggen'*

---

## Voorzieningen in 2030

**Doordat kavels een hele tijd onbewoond bleven, duurde het extra lang voordat de voorzieningen op orde waren. Daarbij: we hadden het niet alleen voor het zeggen, we waren vaak afhankelijk van gemeente, internetbedrijven, retailers en van organisaties die verantwoordelijk waren voor het openbaar vervoer.**

Vrijwel iedereen in Blauwestad, Meerland en Ekamp kon met eigen vervoer zelf naar de winkels en het werk. Dat was maar goed ook: de bus kwam er niet. We waren blij met de komst van een kleine supermarkt, een soort buurtwinkel in het Havenkwartier. De opening in 2019 was een groot feest. In datzelfde jaar kwam een busverbinding naar Finsterwolde en naar Winschoten tot stand. Eerst was er alleen een halte bij de rotondes van Het Riet en Het Park. Twee jaar later reed de bus door naar Het Havenkwartier.

Ook is er nu een sportveldje met fitnessstoestellen bij het strand, is er glasvezel voor snel internet en staan her en der vrolijk gekleurde bankjes die door kunstenaars uit de regio zijn ontworpen. En ook in Meerland is er speelgelegenheid voor kinderen.

Er is sinds een jaar of vijf zelfs een crèche in Het Havenkwartier. Fijn, voor de gezinnen met kleine kinderen en voor mensen die overwegen om hier een huis te kopen en een gezin willen stichten.

Overigens wordt nu ook het sportveldje in Het Park goed onderhouden. Dat gebeurt grotendeels door een groepje bewoners maar ze krijgen een paar keer per jaar hulp van de gemeente.





---

*'Bij ziekte of calamiteiten schieten buren te hulp'*

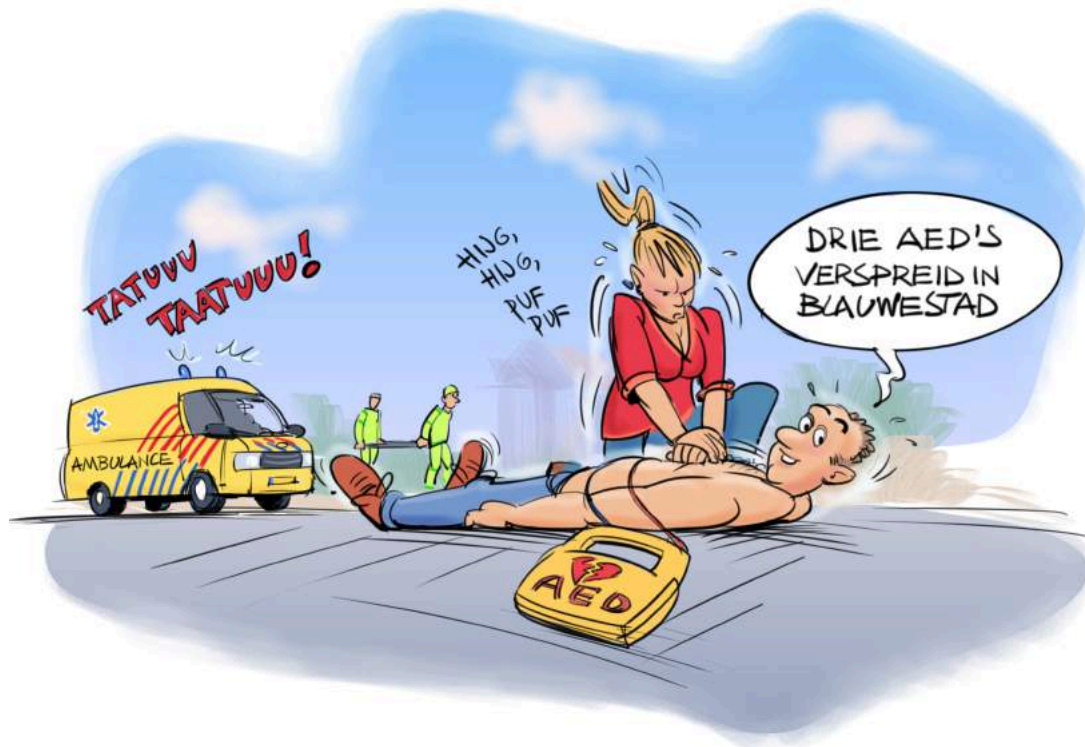
---

## ZORG EN WELZIJN in 2030

Direct toen Blauwestad ontstond, zochten de eerste bewoners contact met elkaar. Niet dat iedereen elke dag bij elkaar op visite ging maar als er wat was - bij ziekte of calamiteiten - schoten buren te hulp. Ook de mantelzorg regelden ze over het algemeen onderling. Dat is nog steeds zo. Iets meer dan de helft vond het in 2018 niet nodig dat de gemeente onderlinge hulp faciliteerde, hoewel de behoefte aan hulp van de gemeente in Meerland wel degelijk aanwezig was.

In de loop van de jaren bleek de onderlinge mantelzorg voor sommigen toch te zwaar, zodat er bij de gemeente aan de bel moest worden getrokken.

We waren blij met de drie AED's die nu hier verspreid hangen. Er zijn genoeg mensen die ermee kunnen omgaan en eerste hulp kunnen geven totdat de ambulance er is. Zeker met de hoeveelheid ouderen hier is dat echt een geruststelling. Dat geldt ook voor het beschikbaar zijn van het rechtstreekse telefoonnummer van de wijkagent dat we sinds 2019 hebben; er wordt zelden misbruik van gemaakt. Logisch, we weten wie de wijkagent is en we kunnen bijtijds aan de bel trekken als we ons zorgen of boos maken.



---

*'Blauwestad moet geen tweede Giethoorn worden'*

---

## **TOERISME & RECREATIE in 2030**

**Thema's als rust, ruimte, natuur en water hebben een aanzuigende kracht op toeristen. De regio Blauwestad, met als centrale trekpleister het Oldambtmeer, beschikt over meer dan voldoende potentie om in alle behoeften te voorzien.**

Een groot deel van ons was weliswaar van mening dat toerisme de groeimotor van de regio moet zijn - dat wisten we toen we hier kwamen wonen - maar de vertaling naar een specifieke invulling, buiten de al bestaande faciliteiten, was lastig. Sommigen vonden dat er tussen 2001 en 2017 al genoeg offers waren gebracht, anderen waren van mening dat toeristische expansie een goede zaak was en promotie verdiende. Over één ding waren de meesten van ons het eens: de eigen woonomgeving moest gevrijwaard blijven van toeristische activiteiten. Blauwestad moest geen tweede Giethoorn worden.

Dat werd het ook niet. De recreatie concentreert zich nu vooral in Het Havenkwartier, rond de twee stranden, bij de horeca, in de jachthavens en natuurlijk op het Oldambtmeer. We zijn een vaargemeente en dat is door de goede communicatie van Projectbureau Blauwestad, Marketing Oldambt en de gemeente Oldambt nu helemaal duidelijk. De ondernemers van de jachthavens, horeca en zeilschool werken goed met elkaar samen en bedenken allerlei acties en evenementen die aantrekkelijk zijn voor recreanten. Het water is een uniek 'selling point' dat een prominente plaats heeft - en ook verdient!

Er is aandacht voor de bijzondere aantrekkingskracht van Blauwestad: 'Wonen aan het water' en 'Varen en fietsen'. Dat laatste - fietsen - kreeg in 2020 een extra impuls met de komst van de Blauwe Loper, een fiets- en voetgangersbrug tussen Blauwestad en Winschoten. Met deze verbinding konden we van Blauwestad gemakkelijker bij voorzieningen in Winschoten komen, zoals scholen en winkels. Omgekeerd konden inwoners van Winschoten zo sneller naar recreatieve voorzieningen in Blauwestad fietsen en lopen.

En de aanleg van een doorlopend verhard pad langs het hele meer maakte een 'fietsrondje Oldambtmeer' tot een populaire route.

Er kwam steeds meer aandacht voor de toegangswegen en de vaarroutes naar het meer. Ze zijn bijvoorbeeld nu duidelijk aangegeven in de jachthavens, in de bladen en op de borden langs de routes.

Een concreet probleem voor de zeilers in Het Riet was de fietsbrug de Dwergjuffer. Daar moest je door om op het meer te komen. Openen en sluiten was voor de zeilers erg problematisch. Achteraf wel hilarisch maar als mensen



worstelden om de brug open en dicht te krijgen, klonk menig zucht en vloek. Het was dan ook een hele opluchting toen in 2020 de oplossing kwam: een elektrisch bedienbare brug met bediening vanaf het water op zonne-energie. Fantastisch!

Ook door de bewegwijzering naar toeristische attracties ontstonden tien jaar geleden regelmatig grappige maar vaak ook irritante situaties. Heel wat verdwaalde mensen moesten we de weg wijzen naar de Wilgenborg en de appelboomgaard. Dat veranderde toen in 2019 goede bewegwijzering kwam.

Pura Vida is voor veel bewoners en andere Oldambtsters het hoogtepunt van het jaar. Een aantal jaren trok ook Xpeditie Blauwestad veel mensen. Het was dan ook jammer dat dit niet uitgroeide tot het grote festival waar het potentie voor had.

Sinds 2020 is er nu een toeristische jaarmarkt en het kleurrijke kunst en cultuurfestival wordt dit jaar voor de vijfde keer vast een succes.

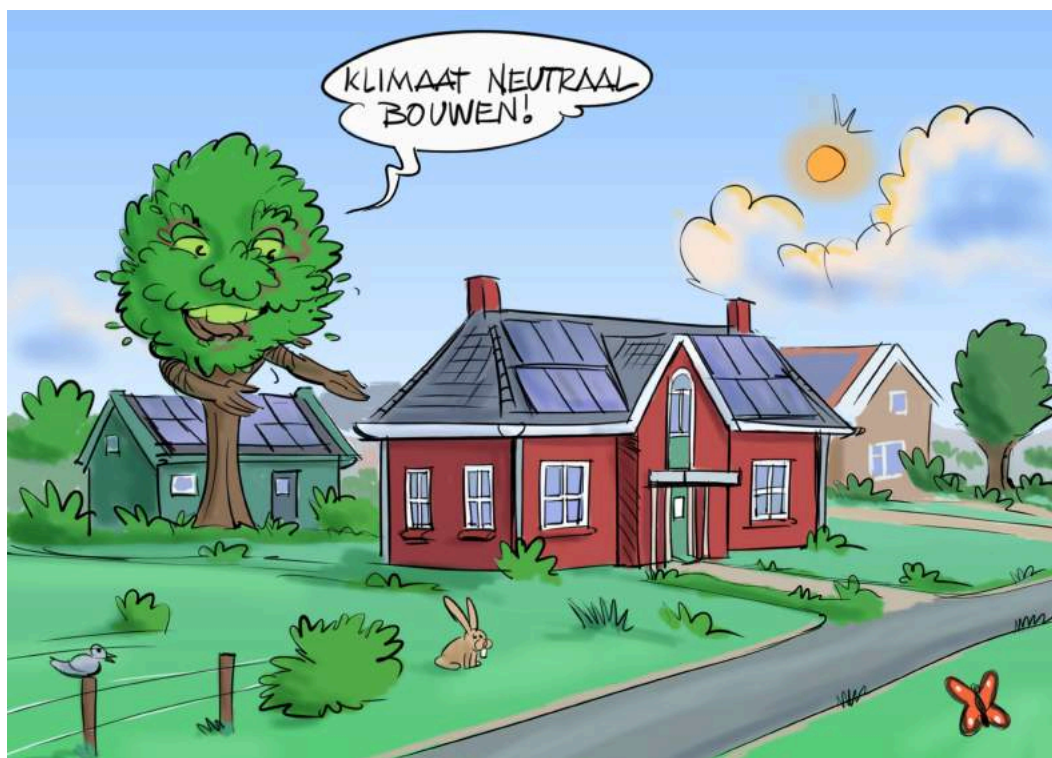


## Duurzaamheid in 2030

**Voor driekwart van ons speelde duurzaamheid al in 2018 een belangrijke rol in het leven. Steeds meer mensen namen zonnepanelen op het dak of werden lid van een energiecoöperatie omdat ze de architectuur van hun huis niet wilden aantasten.**

Windmolens zijn nog steeds niet populair; zeker niet in de woongebieden. Zonnepanelen wel. We besloten daarom dat ze geplaatst konden worden op plekken waar de afgelopen 20 jaar niet is gebouwd. Ze staan nu in Het Wold en op enkele noordelijke eilanden van Het Riet. Ze vormen een mooie bron van energie voor de energiecoöperatie die in 2020 officieel van start ging. Zo'n 80 procent van de mensen is lid. Sommigen actief, de meesten passief. Deelname is immers niet alleen aantrekkelijk vanuit idealen, het is ook financieel gunstig. Inmiddels is de coöperatie bezig met proeven op het gebied van energieopslag in water, omdat het netwerk lang niet alle terug geleverde stroom kon verwerken.

Dat de nieuwkomers in Blauwestad hun woningen allemaal klimaatneutraal bouwen behoeft geen vermelding. De aannemers en architecten bouwen tegenwoordig alleen maar klimaatneutraal. Het is een vanzelfsprekendheid en dat is mooi.



---

*'Niet alles is ondergeschikt aan het behalen van de verkoopcijfers'*

---

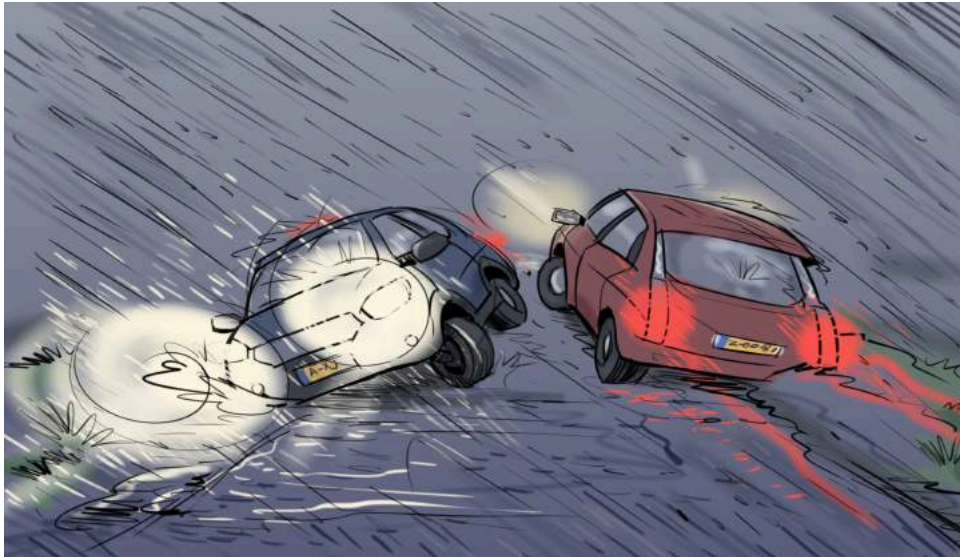
## Woonomgeving in 2030

**Het gebied moest er mooi uitzien. Goed onderhouden kavels en wegen maken het samen met de bijzondere woningen voor toekomstige en huidige bewoners aantrekkelijk om er te wonen. Toen na verloop van tijd steeds meer mensen gebruik maakten van de infrastructuur, viel een aantal tekortkomingen op.**

Het loslaten van het beeldkwaliteitsplan bij de vergunningverlening vormde een grote bron van zorg. Tijdens de crisis was daar begrip voor. De verkoop van kavels verliep immers erg slecht. Maar het permanent loslaten was onacceptabel; het plan moest juist leidend zijn. Er werd veel te veel van afgeweken. Huizen die in De Wei of in Het Havenkwartier thuis hoorden, werden ineens in Het Riet gebouwd. Het karakter van de verschillende gebieden dreigde hierdoor verloren te gaan. Gelukkig hanteert de gemeente nu bij de vergunningverlening het beeldkwaliteitsplan beter.

Vooraf de bewoners van Het Riet, waren fel gekant tegen het herverdelen van de kavels. Het ruimtelijke karakter ging verloren. Het was de doodsteek voor Blauwestad wanneer er overal bebouwde postzegels zouden komen. Ook het veranderen van gewone kavels in specials, die afwijken van de normale bouwvereisten, was een doorn in het oog.

Het vinden van een oplossing was geen peulenschil. Over de kwaliteit van de architectuur verschilden de meningen namelijk behoorlijk. Er was ook overeenstemming. Zo vonden de meesten van ons dat er in de toekomst minder cataloguswoningen en woningen in retrostijl moesten komen. Dat was onwaardig voor Blauwestad. Ook vonden we het belangrijk om hoge eisen te blijven stellen en niet alles ondergeschikt te maken aan het halen van hoge verkoopcijfers. We wilden het unieke karakter van Blauwestad in stand houden.



Al vanaf 2008 was de waterhuishouding in alle woongebieden een probleem. Tijdens zware regenbuien bleek dat de drainage onvoldoende werkte. Veel water bleef liggen op de weg, in de bermen en op de onbebouwde kavels. De wegen bleken te smal, de bermen te zacht en het groenonderhoud onvoldoende.

Het onderhoud van de onbebouwde kavels kon flink verbeteren. De saaie aanplant van de berken en wilgen langs de wegen – waarvan vele het loodje hebben gelegd – en het oprukkende pitrus waren een slecht visitekaartje. Na overleg met de gemeente en het Projectbureau verbeterde het onderhoud, niet alleen in Blauwestad maar ook in Meerland en Ekamp.

De bomen langs de Groevelaan gingen hard achteruit. Laaghangende takken leverden gevaar op, zodat er stevig moest worden gesnoeid. Het duurde lang voordat de snoeiploeg langskwam.

De dijken rond het Oldambtmeer bleken in 2018 al behoorlijk ingeklonken, zodat regelmatige controle noodzakelijk was.

Toen vanaf 2018 flink werd gebouwd, reed menig vrachtwagen de bermen kapot. Dankzij overleg met de aannemers lieten de chauffeurs beter op en bleven de meeste bermen heel. Reden ze toch een berm kapot, dan zorgden ze zelf voor herstel.

Gelukkig was de gemeente bereid over al deze zaken te praten. We stelden voor om de wegen te verbreden met aan weerszijden een strook graskeien en om de waterafvoer van de bermen te verbeteren. In 2020 werkte de gemeente het plan uit. Ze verbeterde de drainage en groef afvoergeulen. Nu zijn de wegen en de bermen in goede staat en kunnen ze een stevige bui prima verdragen.

In Ekamp was men wel tevreden over de wegen. In Meerland waren er veel klachten over de scheuren in het asfalt, door verzakking van de weg. Gelukkig werd die gerepareerd.

Uiteraard staken we ook de hand in eigen boezem en deden we wat in ons vermogen ligt om het unieke karakter van Blauwestad te behouden en te verbeteren. We zorgden dat onze eigen erven er *pico bello* uitzagen en we



maiden zelf de bermen bij onze huizen in het groeizame seizoen. We zetten ons in om landschapskunst te plaatsen op plekken waar dit mogelijk was. We kozen kunstenaars uit de omgeving, mensen met hart voor het Groninger landschap.

De openbare verlichting was op sommige plekken wat veel. Tegelijkertijd waren sommige bruggen onvoldoende verlicht. In overleg werd de lichtsterkte van de lantaarnpalen naar tevredenheid afgesteld. Op de bruggen werden lichtgevende strepen op het asfalt aangebracht.

Overigens zijn er op ons verzoek alleen bedrijfsmatige activiteiten vanuit huis toegestaan als die geen overlast veroorzaken, zoals lawaai of veel autoverkeer. Zo blijft het hier rustig en kunnen we prettig wonen.

De kwaliteit van het openbare water vond de meerderheid van ons goed, evenals het onderhoud. De waterplanten en het tijdstip van maaien is nog steeds een aandachtspunt, net als het maaien van het riet langs de oevers. Het waterpeil



zakte in 2018 wel erg drastisch. Zelfs boten met weinig diepgang kregen er last van. Na de droge zomer van 2018 kwamen er vele natte maanden, zodat het vaarseizoen 2019 niet werd verstoord door laag water. Over het maaien van waterplanten en riet werden goede afspraken gemaakt tussen het Waterschap en de Vereniging Bewonersbelangen Blauwestad. Daardoor liep de ergernis niet te hoog op.

Er was indertijd veel kritiek op de oeverbeschoeiing in De Wei. Wie voor de kosten van herstel moest opdraaien werd uiteindelijk in een juridische procedure vastgesteld. Het onderhoud en de herplanting van dode en zieke bomen bleef uit. Om dit probleem op te lossen was het meer dan wenselijk dat er een goede communicatie kwam tussen ons en de onderhoudsdienst en dat de

onderhoudsdienst een plan maakte. Dat gebeurde en sindsdien bespreken we tijdens de tweejaarlijkse schouw de resultaten van het plan.

In Het Park was de strook langs het water onderwerp van strijd tussen bewoners en Projectbureau. De uitkomst beviel een aantal bewoners niet en zorgde voor verbittering. Onderlinge onenigheid over het groenbeheer in 2017 en '18 leidde tot verstoorde verhoudingen. Mede dankzij de inspanningen van onze gebiedscoördinator en onze opbouwwerker van Sociaal Werk Oldambt werd de sfeer langzaam beter. Ook sprongen enkele bewoners over hun eigen schaduw heen zodat er weer meer gegroet werd op straat.

De waterwegen in de woongebieden en het Oldambtmeer zijn afgelopen jaren behoorlijk verbeterd. Op de ondiepe plekken zijn markeringen geplaatst. Weliswaar pas nadat er heel wat schippers waren komen vast te zitten, maar goed.

Het riet dat langs de oevers groeide, benam het uitzicht op het water. Na overleg met Het Waterschap namen enkele bewoners zelf het initiatief om het riet in toom te houden.

Twee keer per jaar gingen we om de tafel zitten om te bespreken hoe het stond met de waterwegen en het Oldambtmeer en dat leidde tot het nemen van de gewenste maatregelen.

In 2018 verscheen de Japanse Duizendknoop op de keerdam. Deze onstuimige woekeraar is nauwelijks in toom te houden. Het onderhoudscontract tussen bewoners en Projectbureau werd tijdelijk buiten werking gesteld. De Provincie ging op zoek naar de beste bestrijdingsmethode. De bewoners hielden de druk op de ketel, want verspreiding van deze plant in Blauwestad, daar zat niemand op te wachten.

Wat niemand had verwacht gebeurde vanaf 2020. Op de wegen hield men zich aan de maximum snelheid en op het water bij de woongebieden hield iedereen zich in. Dat een smiley op een matrixbord zó'n impact heeft. Fantastisch!





## Tussen 2018 en 2030 willen we de volgende zaken realiseren:

### Voorzieningen

- Busverbinding van Havenkwartier naar Winschoten en Finsterwolde
- Supermarkt, buurtwinkel in Havenkwartier
- Fitnesstoestellen bij strand of bij Triadeem
- Glasvezel voor snel internet
- Gekleurde bankjes en kunstwerken gemaakt door kunstenaars
- Crèche in Havenkwartier

### Zorg en welzijn

- drie AED's verspreid in Blauwestad
- mensen opgeleid voor EHBO en AED en protocol aanwezig
- rechtstreeks telefoonnummer wijkagent beschikbaar

### Toerisme & recreatie

- Woonomgevingen vrijwaren van toeristische activiteiten
- Concentratie recreatie in Het Havenkwartier, rond de twee stranden, bij de horeca, in de jachthavens en op het Oldambtmeer
- Verbetering PR en communicatie door Projectbureau Blauwestad, Marketing Oldambt en gemeente Oldambt
- Meer samenwerking en acties ondernemers van jachthavens, horeca en zeilschool
- Bouw Blauwe Loper
- Borden en informatie in bladen en folders over toegangswegen en vaarroutes naar het meer
- Dwergjuffer elektrisch bedienbaar vanaf het water (zonne-energie)
- Bewegwijzering toeristische attracties
- Continuering Pura Vida
- Doorstart Xpeditie Blauwestad
- Toeristische jaarmarkt
- Kunst- en cultuurfestival
- Locatie Boven aantrekkelijk voor dagtoerisme
- Vrijliggende ruitervelden

## **Duurzaamheid**

- Geen windmolens
- Zonnepanelen op onbebouwde plekken in Het Wold en op een aantal noordelijke eilanden van Het Riet
- Stimuleren lidmaatschap toekomstige energiecoöperatie
- Klimaatneutraal bouwen stimuleren

## **Woonomgeving**

- Overleg met gemeente om eisen te stellen aan aannemers bij het bouwen in bewoond gebied inclusief handhaving
- Verbreding wegen met aan weerszijden een strook graskeien
- Verbetering drainage en graven afvoergeulen
- Verbetering onderhoud onbebouwde kavels
- Afspraken met gemeente over groenvoorziening en onderhoudsniveau voor wegen, bermen, openbaar groen en onbebouwde kavels helder vastleggen
- Regelmatige controle van de bomen langs de Groevelaan
- Plaatsen markeringen ondiep water
- 2x per jaar overleg met gemeente, waterschap en provincie over waterwegen en het Oldambtmeer
- Verlichting openbare wegen en bruggen beter afstemmen op de behoefte.
- Op bruggen lichtgevende strepen of kattenogen
- Woningvoorstel toetsen aan Beeldkwaliteitsplan alvorens bouwvergunning te verlenen
- Minder cataloguswoningen en woningen in retrostijl
- Plaatsen landschapskunst van kunstenaars uit de omgeving
- Bedrijfsmatige activiteiten vanuit huis toestaan mits ze geen overlast veroorzaken

## Scores enquête met samengevatte toelichting

### 1. Respons totaal 90

Havenkwartier 4      Park 10      Riet 34 Wei 28 Meerl/Ekamp 14

### 3. Hoelang woont u er al?

Nog niet=1      <1 jaar = 11      1-4 jaar = 9      >4 jaar = 69

## ALGEMEEN

### Vraag 4

74% woont met plezier

## VOORZIENINGEN

### Vraag 6

46% mist geen voorzieningen

54% mist een vorm van voorziening

In volgorde:

- Sportveldje
- Buurtwinkel
- Ontmoetingsplek
- Bushalte
- Steunpunt
- Bankjes
- Glasvezel

### Vraag 7

Klachten over de kwaliteit van speelvoorziening in Het Park

### Vraag 8

Beweegzone?

Fiftyfifty uitslag

Als ie er komt, dan bij strand

## ZORG EN WELZIJN

### Vraag 9

73% heeft voldoende contacten

### Vraag 10

100% heeft eigen vervoer

### Vraag 11

93% kan hulp krijgen van anderen

### Vraag 12

40% kan met hulp blijven wonen

42% weet het niet

18% kan niet blijven wonen

### Vraag 13

65% vindt het openbaar vervoer slecht

**Vraag 14**

57% vindt het niet nodig dat gemeente onderlinge hulp faciliteert  
43% vindt van wel

**Vraag 15**

27% is bereid om hulp te bieden  
54% houdt een slag om de arm  
19% is daartoe niet bereid

**Vraag 16**

Door erg weinig mensen ingevuld

Genoemd werden:

- thuiszorg
- AED
- Rechtstreeks nummer wijkagent

**TOERISME EN RECREATIE****Vraag 17**

70% vindt dat toerisme de groeimotor van de regio moet zijn

Opmerkingen:

- Het meer promoten
- Moet punt worden in partijprogramma's
- Water, rust en natuur op de kaart zetten
- Maar... speedboten en waterscooters mogen niet

30% vindt dat niet, omdat:

- Het moet hier geen Giethoorn worden
- Er wordt al teveel aan toerisme opgeofferd

**Vraag 18**

Suggesties voor bevorderen dagtoerisme in volgorde:

- Meer strandjes, meer bankjes 15x
- Fietspad rond meer uitbreiden en verbreden 8x
- Meer bootverhuur 5x
- Afgebakende snelvaarzone, ook waterski 3x
- Ruitervelden
- Meer kleinschalige horeca

### **Vraag 19**

Ruimte voor verblijfstoerisme?

Ja = 60%

Nee = 40%

Suggesties:

- Hotel
- Vakantiehuizen.
- Ecologisch bungalowpark in noordelijk Riet
- Hoge kwaliteit Tiny Houses
- Camperplekken
- Camping

Maar .... geen geluidsoverlast

### **Vraag 20**

Festivalterrein vaker gebruiken?

Ja = 77%

Nee = 23%

Suggesties:

- Naast Pura-Vida nog 4x ander evenement
- Kleinschalig Blues-festival
- Xpeditie Blauwestad graag terug
- Zomerattracties

### **Vraag 21**

Vindt u de activiteiten van de VVV voldoende?

Ja = 14%

Nee = 23%

63% heeft geen mening

Opmerkingen:

- VVV is onzichtbaar op beurzen
- VVV moet geschiedenis van het gebied vertellen
- VVV zet achterhaalde middelen in
- Marketing Oldambt moet visie ontwikkelen en doelen stellen

## **DUURZAAMHEID**

### **Vraag 22**

Rol duurzaamheid in uw leven?

Belangrijk = 78%

Niet = 22%

### **Vraag 23A**

Windmolens op ongebruikte stukken?

Ja = 26%

Nee = 74%

### **Vraag 23B**

Zonnepanelen op ongebruikte stukken?

Ja = 60%

Nee = 40%

### **Vraag 24**

Suggesties van de Ja-stemmers bij 23

- 63% noemt Het Wold
- 36% noemt de noordelijke eilanden van Het Riet
- 1% noemt de Vlinterberg

**Vraag 25**

Heeft u zonnepanelen?

Ja = 43%

Nee = 57%

**Vraag 26**

Gaaf u ze binnen 2 jaar aanschaffen?

Ja = 33%

Nee = 67%

**Vraag 27**

Wilt u deelnemen aan energie-coöperatie?

Ja = 71%

Nee = 29%

**Vraag 28**

Klimaatneutraal bouwen stimuleren?

Ja = 87%

Nee = 13%

Toelichting bij Ja-stem:

- BS zou voorbeeldfunctie kunnen hebben
- Moet voorwaarde zijn voor bouwvergunning
- Wèl stimuleren, niet verplichten

**WOONOMGEVING****Vraag 29**

Kwaliteit openbare wegen?

Slecht = 61%

Goed = 39%

Toelichting bij slecht:

- Wegen te smal 20x
- Wateroverlast 15x
- Bermen slecht 9x
- Fietspaden te smal 3x

**Vraag 30**

Kwaliteit openbare water?

Slecht = 24%

Goed = 76%

**Vraag 31**

Kwaliteit onderhoud openbare water?

Slecht = 30%

Goed = 70%

Toelichting bij slecht:

- Waterplanten nog steeds probleem 13x
- Riet vaker maaien 5x
- Oever in Park is vervelend twistpunt met Provincie



### Vraag 32

Kwaliteit beschoeiing, steigers, havens?

Slecht = 32%

Goed = 29%

Matig = 39%

Toelichting bij slecht:

- Walbeschoeiing is zeer slecht 15x

Opmerking:

- Waterpeil fluctueert enorm

### Vraag 33

Openbaar groen?

Lelijk = 53%

Mooi = 47%

Toelichting bij lelijk:

- Te kaal 4x
- Verwaarloosd 3x
- Park lijkt niet op een park 2x
- Zieke/dode bomen vervangen 2x

### Vraag 34

Onderhoud van de bermen?

Slecht = 73%

Goed = 27%

Toelichting bij slecht:

- bermshade door aannemers 14x
- drainage werkt niet 9x
- wateroverlast 9x
- afval uit sloten blijft liggen 2x

Opmerking:

Zaai er maar bloemen in, wordt toch niet gemaaid

### Vraag 35

Onderhoud onbebouwde kavels?

Slecht = 66%

Goed = 34%

Toelichting bij goed:

- Niet te vaak maaien, natuurlijk houden 2x

Toelichting bij slecht:

- Schapen laten pitrus (*juncus effusus*) staan. Maaien! 3x
- Mensen dumpen er afval/maaisel 3x

### Vraag 36

Kwaliteit verlichting openbare wegen?

Slecht = 7%

Goed = 91%

Toelichting bij slecht:

- Teveel licht langs de wegen 3x
- Onveilig bij Anholt en Freya-brug 3x
- Fietspad toegangsweg niet verlicht 2x
- Zuiderringdijk slecht verlicht
- Geen lantaarnpalen langs Clingeweg
- Bij mist is markering Hoofdweg niet goed te zien

### Vraag 37

Rol beeldkwaliteitsplan?

Leidend = 63%

Geen mening = 23%

Onbelangrijk = 14%

Toelichting:

- Wordt teveel van afgeweken 12x
- Niet te star hanteren 5x
- Individuele onderhandelingen bepalen nu wat wel en niet mag

### Vraag 38

Herverkavelen onverkochte kavels?

Slecht = 35%

Goed = 45%

Geen mening = 20%

Toelichting bij slecht:

- Verkleinen verbieden, behalve in Het Wold 12x

Toelichting bij goed:

- Ruimte bieden aan voortschrijdend inzicht 5x

### Vraag 39

Veranderen gewone kavels in specials?

Slecht = 38%

Goed = 37%

Geen mening = 25%

Toelichting:

- Er zijn al voldoende specials
- Alleen als omwonenden inspraak hebben
- OK, maar moet wel passen binnen BKP 5x

### Vraag 40

Kwaliteit architectuur?

Slecht = 41%

Goed = 40%

Geen mening = 19%

Toelichting slecht:

- Teveel Terfehr-kopieën 5x
- In Het Riet is BKP losgelaten 5x
- Geen projectwoningen in Het Riet 4x
- Teveel standaardhuizen 2x

Toelichting goed:

- Mooie mix 4x
- Havenkwartier is goed aangepakt (Het Park niet)

### Vraag 41

Bedrijfsmatige activiteiten?

- Ja, indien buitenshuis niet merkbaar = 89%
- Nee, geen bedrijfsmatige activiteiten = 11%

## Ruimte voor zaken die u niet kwijt kon in de enquête

1. Waterkwaliteit zou moeten voldoen aan criteria “Blauwe Vlag” en als zodanig herkenbaar
2. Gratis vervanging beschoeiing
3. Niet meer maaien langs A7
4. Geluidswal langs A7
5. Locatie Boven is verschrikkelijk]
6. Landschapvisie Park en Havenkwartier ontbreken nog steeds
7. Projectbureau moet zich aan beloften houden
8. Waterdiepte is op veel plekken minder dan 90 cm
9. 5G netwerk uitrollen, maakt wonen&werken&ondernemen in aantrekkelijk woongebied mogelijk
10. Zwerfvuil aanpakken d.m.v. prullenbakken
11. Handhaven op vaarsnelheid en rijsnelheid
12. Stembureau in Blauwestad

Bewonersbelangen  
Blauwestad

